

ส่วนที่ ๑

ข้อมูลเบื้องต้นและสภาพการดำเนินการของหน่วยศึกษาอบรม

๑.๑ ชื่อหน่วยศึกษาอบรม กองกำกับการ ๔ กองบังคับการสนับสนุนทางอากาศ กองบัญชาการตำรวจตระเวนชายแดน

๑.๒ สถานที่ตั้ง ตั้งอยู่ในบริเวณพื้นที่ของ กองบังคับการสนับสนุนทางอากาศ กองบัญชาการตำรวจตระเวนชายแดน เลขที่ ๑๒๘๐ ถนนเพชรเกษม ตำบลชะอำ อำเภอชะอำ จังหวัดเพชรบุรี มีเนื้อที่ ๘๔๐ ไร่ ๓ งาน ๘๐ ตารางวา ทิศเหนือ ติดกับ กองกำกับการ ๑ กองบังคับการฝึกพิเศษ กองบัญชาการตำรวจตระเวนชายแดน ทิศใต้ ติดที่ดินสำนักงานทรัพย์สินส่วนพระมหากษัตริย์ ทิศตะวันออก ติดชายทะเลอ่าวไทยและ ทิศตะวันตก ติดถนนเพชรเกษม

๑.๓ ปีที่ให้ข้อมูล พ.ศ. ๒๕๕๘

๑.๔ ประวัติการก่อตั้ง

ในวันที่ ๓๐ มิถุนายน ๒๕๔๘ ได้มีพระราชกฤษฎีกาการแบ่งส่วนราชการสำนักงานตำรวจแห่งชาติ พ.ศ.๒๕๔๘ กองบัญชาการตำรวจตระเวนชายแดน ได้ปรับเปลี่ยนโครงสร้างใหม่ ให้สอดคล้องกับสถานการณ์ปัจจุบัน และกองกำกับการสนับสนุนทางอากาศตำรวจตระเวนชายแดน ได้รับการยกฐานะเป็น กองบังคับการสนับสนุนทางอากาศ กองบัญชาการตำรวจตระเวนชายแดน ประกอบด้วย ฝ่ายอำนวยการ และ กองกำกับการ ๑ - ๕ ซึ่งกองกำกับการที่รับผิดชอบเกี่ยวกับการฝึกอบรม คือ กองกำกับการ ๔ กองบังคับการสนับสนุนทางอากาศ กองบัญชาการตำรวจตระเวนชายแดน และในวันที่ ๗ กันยายน ๒๕๕๒ ได้มีพระราชกฤษฎีกาการแบ่งส่วนราชการสำนักงานตำรวจแห่งชาติ พ.ศ. ๒๕๕๒ และกฎกระทรวงแบ่งส่วนราชการเป็น กองบังคับการหรือส่วนราชการที่เรียกชื่ออย่างอื่นในสำนักงานตำรวจแห่งชาติ พ.ศ. ๒๕๕๒ ให้ยกเลิกส่วนราชการเดิมตามพระราชกฤษฎีกาแบ่งส่วนราชการสำนักงานตำรวจแห่งชาติ พ.ศ. ๒๕๔๘ และแก้ไขเพิ่มเติมตามกฎกระทรวงแบ่งส่วนราชการ เป็นกองบังคับการหรือส่วนราชการที่เรียกชื่ออย่างอื่น ในสำนักงานตำรวจแห่งชาติ พ.ศ.๒๕๔๘ และแก้ไขเพิ่มเติม แล้วจัดตั้งส่วนราชการใหม่ ให้สอดคล้องกับสถานการณ์ปัจจุบัน ในส่วนของกองบังคับการสนับสนุนทางอากาศ กองบัญชาการตำรวจตระเวนชายแดน ประกอบด้วย ฝ่ายอำนวยการ และ กองกำกับการ ๑ - ๕

กองกำกับการ ๔ กองบังคับการสนับสนุนทางอากาศ กองบัญชาการตำรวจตระเวนชายแดน มีหน้าที่และความรับผิดชอบเกี่ยวกับการฝึกอบรม ประกอบด้วย งานอำนวยการ งานการวิจัยและพัฒนา และ ๓ กองร้อยฝึก มีหน้าที่เกี่ยวกับการฝึก ศึกษาอบรมและวิจัยพัฒนา เกี่ยวกับการฝึกการสงครามพิเศษ การฝึกอาวุธยุทธวิธี การฝึกส่งกำลังทางอากาศ การฝึกพิเศษอื่น ๆ ที่ได้รับมอบหมาย และเป็นกำลังสนับสนุนการปฏิบัติการสงครามพิเศษ การยุทธส่งกำลังทางอากาศ การยุทธเคลื่อนที่ทางอากาศ ในกรณีที่เกิดสถานการณ์ไม่ปกติ ภาวะฉุกเฉิน หรือภาวะสงคราม

นอกจากภารกิจดังกล่าวแล้ว ยังได้รับมอบหมายให้มีหน้าที่ปฏิบัติการที่สำคัญคือ การถวายความปลอดภัย พระบาทสมเด็จพระเจ้าอยู่หัว สมเด็จพระนางเจ้าฯ พระบรมราชินีนาถ และพระบรมวงศานุวงศ์ ในการเสด็จแปรพระราชฐาน ณ พระตำหนักต่าง ๆ ตลอดจนการถวายความปลอดภัยในโอกาสเสด็จ ฯ ทรงงานทั่วประเทศ ทั้งนี้ภารกิจของหน่วยยังได้มีการพัฒนาเปลี่ยนแปลงให้สอดคล้องกับสถานการณ์ปัจจุบัน ตามบทบาทหน้าที่ของตำรวจตระเวนชายแดนมากขึ้น ซึ่งมีขีดความสามารถตามคุณลักษณะเฉพาะของหน่วยปฏิบัติการ

๑.๕ ปรัชญาองค์กร (PHILOSOPHY)

“ ฝึกดี มีวินัย ปลอดภัย มีประสิทธิภาพ ”

๑.๖ ปณิธาน (DETERMINATION)

“ ฝึกดีให้รอบรู้ ”	เชิดชูคุณธรรม
นำสู่ความเป็นเลิศ	ทูลเทิดสถาบัน
มุ่งมั่นเพื่อประโยชน์สุข	บำบัดทุกข์ประชาชน ”

๑.๗ วิสัยทัศน์ (VISION)

กองกำกับการ ๔ กองบังคับการสนับสนุนทางอากาศ กองบัญชาการตำรวจตระเวนชายแดน เป็นหน่วยฝึกอบบรมข้าราชการตำรวจให้มีขีดความสามารถด้านอาวุธยุทธวิธี การส่งกำลังทางอากาศและปฏิบัติการสงครามพิเศษ เพื่อเป็นองค์กรแห่งการเรียนรู้ในระดับชาติ

๑.๘ วัตถุประสงค์

๑.๘.๑ เพื่อดำเนินการฝึกอบรมให้กับข้าราชการตำรวจ กองบังคับการสนับสนุนทางอากาศ กองบัญชาการตำรวจตระเวนชายแดน และข้าราชการตำรวจในสังกัดกองบัญชาการตำรวจตระเวนชายแดน ให้มีประสิทธิภาพ มีความพร้อมทั้งในด้านร่างกาย จิตใจ อุดมการณ์ ในการปฏิบัติการกิจของตำรวจตระเวนชายแดน

๑.๘.๒ เพื่อให้ข้าราชการตำรวจได้รับการฝึกที่เป็นระบบและมีประสิทธิภาพ พัฒนาบริหารหน่วย

๑.๘.๓ เพื่อพัฒนาระบบการฝึกอบรมให้มีประสิทธิภาพ พัฒนาบริหารหน่วยและระบบบริหารจัดการที่ดี

๑.๙ พันธกิจ

๑.๙.๑ ถวายความปลอดภัยสำหรับองค์พระมหากษัตริย์ พระราชินี พระรัชทายาท ผู้สำเร็จราชการแทนพระองค์ พระบรมวงศานุวงศ์ ผู้แทนพระองค์ และพระราชอาคันตุกะ และถวายความปลอดภัยด้านอัคริภักดิ์ในเขตพระราชฐานและที่ประทับอย่างมีประสิทธิภาพ และสมพระเกียรติ

๑.๙.๒ ฝึกระวังแนวชายแดน รักษาความสงบเรียบร้อย และความมั่นคงปลอดภัยต่อชีวิต และทรัพย์สินของประชาชน ชุมชนในพื้นที่ชายแดนและพื้นที่ที่มีปัญหาด้านความมั่นคง

๑.๙.๓ พัฒนาและช่วยเหลือประชาชนเพื่อความมั่นคงของชาติ

๑.๙.๔ สนองงานโครงการอันเนื่องมาจากพระราชดำริ

๑.๙.๕ ส่งเสริมและสนับสนุนให้ท้องถิ่นหรือชุมชนมีส่วนร่วมในการปฏิบัติการกิจของหน่วย

๑.๙.๖ พัฒนาศักยภาพให้มีความเป็นมืออาชีพด้านชายแดนเพื่อสร้างความเข้มแข็งขององค์กร

๑.๙.๗ พัฒนาองค์กรภายใต้ระบบบริหารจัดการที่ดี

๑.๑๐ อัตลักษณ์ (IDENTITY)

“ ความเป็นเลิศในการโตด้อม ”

๑.๑๑ เอกลักษณ์ (UNIQUENESS)

“ การโตด้อม ”

๑.๑๒ หลักสูตรและการจัดการเรียนการสอน

ในปีงบประมาณ ๒๕๕๘ กองกำกับการ ๔ กองบังคับการสนับสนุนทางอากาศ กองบัญชาการตำรวจตระเวนชายแดน เปิดให้มีการฝึกอบรมหลักสูตรต่าง ๆ ให้กับข้าราชการตำรวจในสังกัดกองบัญชาการตำรวจตระเวนชายแดนและสำนักงานตำรวจแห่งชาติ ดังนี้

ลำดับที่	รายชื่อหลักสูตร	จำนวนรุ่น	ผู้เข้ารับ การฝึกอบรม (คน)
๑.	การฝึกโดดร่มใหม่แบบสายกระตุกคงที่ สังกัด บช.ตชด. , บ.ตร. , ตร. และ บช.รร.นรต.	๔	๕๘๙
๒.	การฝึกโดดร่มทบทวนประจำปี สังกัด บก.สอ.บช.ตชด.	๗	๖๙๔
๓.	การฝึกโดดร่มทบทวนประจำปี สังกัด บช.ตชด.,บ.ตร.	๓	๒๖๗
๔.	การฝึกโดดร่มเพื่อบรรจุแต่งตั้งขอรับเงินประจำตำแหน่ง นักโดดร่ม (ต.ต.ร.)	๒	๘๐
๕.	การฝึกโดดร่มใหม่แบบกระตุกเอง สังกัด บก.สอ.บช.ตชด. , บ.ตร. และ ตร.	๒	๗๔
๖.	การฝึกโดดร่มทบทวนแบบกระตุกเอง สังกัด บก.สอ.บช.ตชด.	๖	๑๙๓
๗.	การฝึกการพับและซ่อมบำรุงร่ม	๑	๒๖
๘.	การฝึกผู้ควบคุมการโดด	๑	๑๐
๙.	การฝึก ตชด.ประจำปี	๑	๑๐๐
๑๐.	การฝึกขยายผลหน่วยปฏิบัติการพิเศษ	๑	๔๐
๑๑.	การฝึกทบทวนจักรยานยนต์ทางยุทธวิธี	๒	๘๐
๑๒.	การฝึกอบรมโครงการสัมมนาให้ความรู้ด้านประกันคุณภาพ การศึกษาแก่บุคลากรในหน่วยและศึกษาดูงาน	๑	๕๐
๑๓.	โครงการพัฒนาครูฝึกให้มีขีดความสามารถอย่างมืออาชีพ รวมยอดผู้เข้ารับการฝึก	๒	๑๕๕ ๒,๓๕๘

๑.๑๓ ข้อมูลเกี่ยวกับ ครู/อาจารย์/ครูฝึก/บุคลากร

กองกำกับการ ๔ กองบังคับการสนับสนุนทางอากาศ กองบัญชาการตำรวจตระเวนชายแดน มีครู/อาจารย์/ครูฝึก/บุคลากร รวมทั้งหมดจำนวน ๑๕๙ คน ไปปฏิบัติหน้าที่ในพื้นที่ ๓ จังหวัดชายแดนภาคใต้ , ไปช่วยราชการ บช.ตชด. , ตร. , กอ.รมน. และภายในสังกัด บก.สอ.บช.ตชด. จำนวน ๓๒ คน คงเหลือข้าราชการตำรวจปฏิบัติหน้าที่จริงใน กก.๔ บก.สอ.บช.ตชด.ประจำปี ๒๕๕๘ จำนวน ๑๒๗ คน ตามตารางประกอบด้วย

ตารางข้อมูล ครู/อาจารย์/ครูฝึก/บุคลากร
กองกำกับการ ๔ กองบังคับการสนับสนุนทางอากาศ กองบัญชาการตำรวจตระเวนชายแดน

ข้อมูล	จำนวนข้าราชการตำรวจ	
	ชั้นสัญญาบัตร	ชั้นประทวน
๑. ระดับผู้บริหาร	๒	-
๒. ฝ่ายอำนวยการและสนับสนุน	๕	๑๕
๓. สายปราบปรามปฏิบัติหน้าที่สายสนับสนุน	๑๘	๖๘
๔. สายปราบปรามปฏิบัติหน้าที่ฝ่ายปกครอง/ครูฝึก	๖	๙
๕. สายปราบปรามปฏิบัติหน้าที่สายสนับสนุน (ปฏิบัติหน้าที่ใน ๓ จังหวัดชายแดนภาคใต้,ไปช่วยราชการ บช.ตชด. , ตร. , และ กอ.รมน.)	๘	๑๒
๖. สายปราบปรามปฏิบัติหน้าที่สายสนับสนุน (ไปช่วยราชการภายในสังกัด บก.สอ.บช.ตชด.)	๖	๖
รวม	๔๒	๑๑๐

๑.๑๔ ข้อมูลเกี่ยวกับทรัพยากร

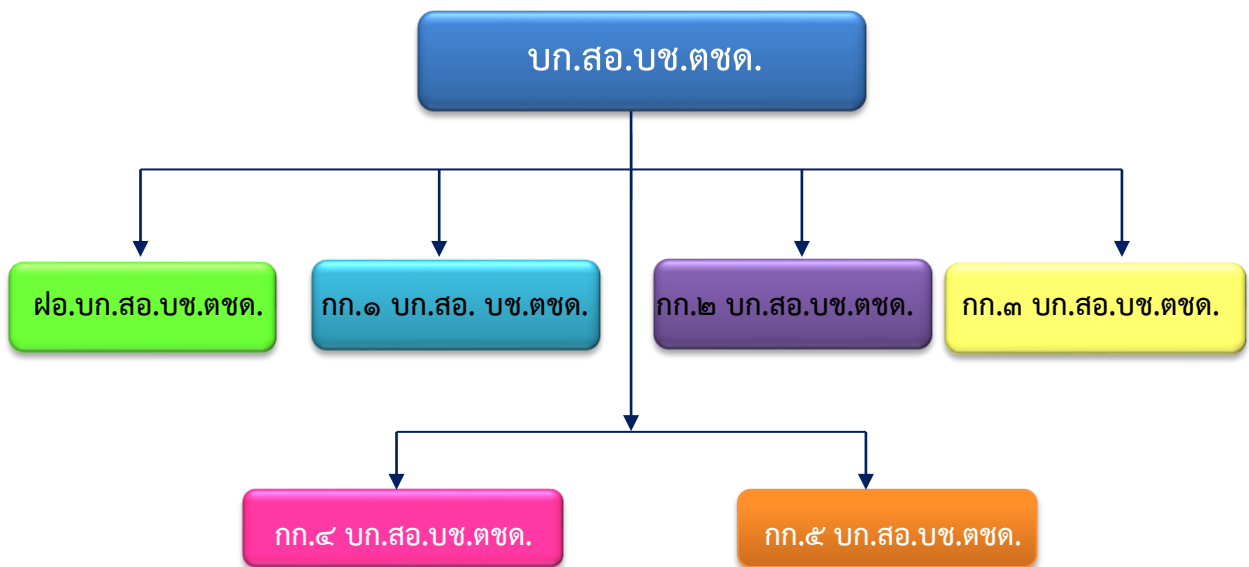
๑.๑๔.๑ งบประมาณที่ใช้ในการดำเนินการเป็นงบดำเนินการ โดยแบ่งเป็นหมวดเงินเดือน ค่าตอบแทน โดยไม่รวมค่าใช้สอย ค่าวัสดุ ค่าสาธารณูปโภค เงินอุดหนุนและค่าเสื่อมราคา งบลงทุน (งบครุภัณฑ์ ที่ดิน สิ่งก่อสร้าง) ค่าใช้จ่ายในการฝึกอบรม ซึ่งเป็นการดำเนินการของกองบังคับการสนับสนุนทางอากาศ กองบัญชาการตำรวจตระเวนชายแดนทั้งหมด

๑.๑๔.๒ ครุภัณฑ์ของกองกำกับการ ๔ กองบังคับการสนับสนุนทางอากาศ กองบัญชาการตำรวจตระเวนชายแดน ได้รับการจัดสรรครุภัณฑ์จากเงินงบประมาณระบุไว้ในบัญชีสิ่งของหลวงของ กองกำกับการ ๔ กองบังคับการสนับสนุนทางอากาศ กองบัญชาการตำรวจตระเวนชายแดน มีอาคารและสถานที่ฝึกดังนี้

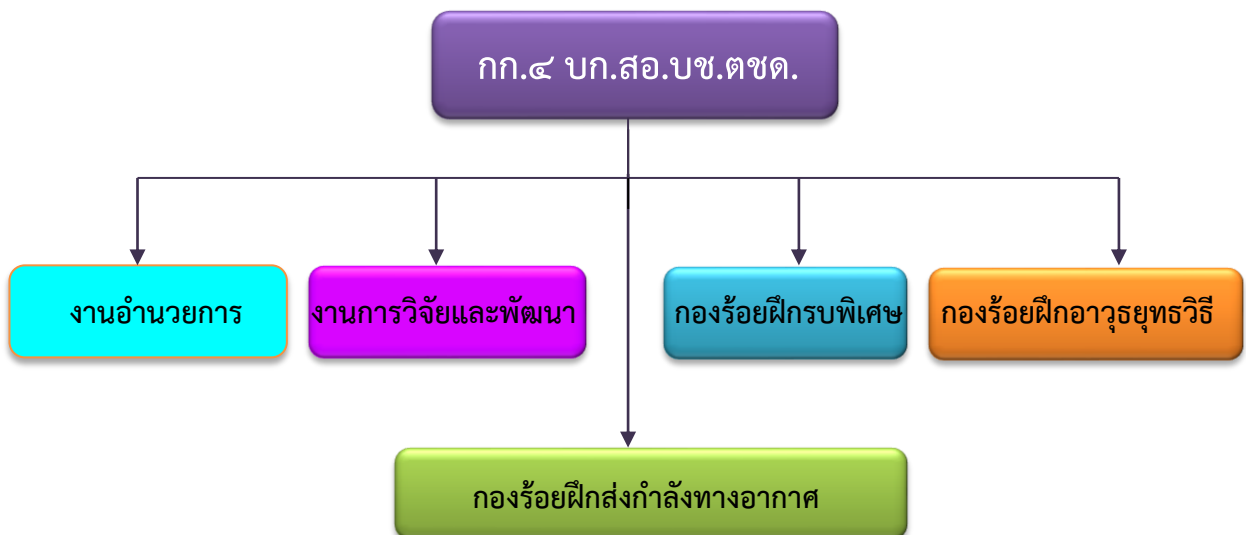
ลำดับที่	รายการ	จำนวน
๑	อาคารกองกำกับการ	๑ อาคาร
๒	อาคารกองร้อยฝึกส่งกำลังทางอากาศ	๑ อาคาร
๓	อาคารกองร้อยนักเรียน (โรงเรียน)	๒ อาคาร
๔	อาคารโรงอาหาร	๑ อาคาร
๕	อาคารซ่อมบำรุงร่ม	๑ อาคาร
๖	อาคารพักร่ม	๑ อาคาร
๗	อาคารบ้านพัก ผู้กำกับการ, รองผู้กำกับการ	๒ หลัง
๘	อาคารบ้านพัก สารวัตร และ ผู้บังคับกองร้อย	๔ หลัง
๙	อาคารบ้านพัก รองสารวัตร และ ผู้บังคับหมวด	๕ หลัง
๑๐	อาคารบ้านพักชั้นประทวน (เรือนแถว)	๑๐ แถว
๑๑	สถานีฝึกเครื่องบินจำลอง (บ.จำลอง)	๑ สถานี
๑๒	สถานีฝึกหอดูสูง	๑ สถานี

ลำดับที่	รายการ	จำนวน
๑๓	สถานีฝึกบังคับพร้อม	๑ สถานี
๑๔	สถานีฝึกล้มตัว	๑ สถานี
๑๕	สถานีฝึกกายบริหาร	๑ สถานี
๑๖	สนามโตดรัม ตุ้งคะเตชะ	๑ แห่ง

๑.๑๕ โครงสร้างขององค์กร กองบังคับการสนับสนุนทางอากาศ กองบัญชาการตำรวจตระเวนชายแดน



โครงสร้างขององค์กรของ กองกำกับการ ๔ กองบังคับการสนับสนุนทางอากาศ
กองบัญชาการตำรวจตระเวนชายแดน



๑.๑๖ โครงสร้างการบริหารของ กองกำกับการ ๔ กองบังคับการสนับสนุนทางอากาศ
กองบัญชาการตำรวจตระเวนชายแดน



พ.ต.อ.เสว็จ พิชิตภัย
ผกก.๔ บก.สอ.บช.ตชด.



พ.ต.ท.รังสรรค์ เนตรก่อกิจ
รอง ผกก.๔ บก.สอ.บช.ตชด.



พ.ต.ท.หญิง ศรนาрі ศรพรมมาส
สว.กก.๔ บก.สอ.บช.ตชด.
(งานอำนวยการและการวิจัย/พัฒนา)



พ.ต.ท.อนุชา อุดมเกษตรรัตน์
ผบ.ร้อย กก.๔ บก.สอ.บช.ตชด.
(กองร้อยฝึกรบพิเศษ)



พ.ต.ต.เชาวลิต บุญเพ็ง
ผบ.ร้อย กก.๔ บก.สอ.บช.ตชด.
(กองร้อยฝึกอาวุธยุทธวิธี)



พ.ต.ท.รชต เรียงอิศราง
ผบ.ร้อย กก.๔ บก.สอ.บช.ตชด.
(กองร้อยฝึกส่งกำลังทางอากาศ)

๑.๑๗ ระบบการประกันคุณภาพการศึกษาภายใน

กองกำกับการ ๔ กองบังคับการสนับสนุนทางอากาศ กองบัญชาการตำรวจตระเวนชายแดน ได้มีการดำเนินการด้านการประกันคุณภาพการศึกษาภายใน โดยมีการแต่งตั้งมอบหมายหน้าที่คณะกรรมการดำเนินงาน และมอบหมายหน้าที่ผู้รับผิดชอบ ตามระเบียบ ขั้นตอน คู่มือ แผนการดำเนินการประจำปี มีการติดตาม ควบคุมการปฏิบัติ ให้เป็นไปตามระเบียบคู่มือ ติดตามผลการดำเนินงาน มีการประเมินผล และนำผลการประเมินโดยมี จุดที่ควรพัฒนาและข้อเสนอแนะของคณะกรรมการตรวจประเมินคุณภาพการศึกษาจาก ปีงบประมาณ ๒๕๕๗ มาพัฒนาปรับปรุงด้านการดำเนินการประกันคุณภาพการศึกษา ให้มีประสิทธิภาพและคุณภาพมากยิ่งขึ้น ซึ่งการดำเนินการด้านประกันคุณภาพการศึกษาถือเป็นภารกิจหลักของหน่วยที่จะต้องดำเนินการอย่างต่อเนื่องทุกปี ตามระบบ กลไก เพื่อให้สอดคล้องกับระบบการประกันคุณภาพการศึกษาของสำนักงานตำรวจแห่งชาติ

๑.๑๘ สรุปผลการปรับปรุงตามผลการประเมินในรอบปีที่ผ่านมา

กองกำกับการ ๔ กองบังคับการสนับสนุนทางอากาศ กองบัญชาการตำรวจตระเวนชายแดน ได้มีการดำเนินการด้านปรับปรุงตามผลการประเมินในห้วง ๑ ต.ค. ๕๗ – ๓๐ ก.ย. ๕๘ ตามตาราง ดังนี้

ด้าน / ตัวบ่งชี้	ข้อเสนอแนะ	แนวทางการดำเนินงาน	ผลการดำเนินงาน
๑.ด้านคุณภาพผู้ศึกษา อบรม / ตัวบ่งชี้ที่ ๓	หากพบปัญหาข้อบกพร่องของผู้ศึกษาอบรมแต่ละคนในระหว่างการเรียนรู้การสอนควรบันทึกไว้เป็นหลักฐานและเมื่อนำมาปรับปรุง/แก้ไข ในชั่วโมงการเรียนรู้ครั้งต่อไป ควรบันทึกในการบันทึกการสอน หรือเอกสารอื่นๆที่เกี่ยวข้องให้เป็นอย่างชัดเจน	ครูฝึก/ครูผู้ช่วยครูฝึก ทำการบันทึกข้อบกพร่องของผู้ศึกษาอบรมในบันทึกการสอนและเมื่อนำข้อบกพร่องมาปรับปรุง/แก้ไข ในชั่วโมงการเรียนรู้ครั้งต่อไป ควรบันทึกไว้เป็นหลักฐานอย่างชัดเจน	ในระหว่างการเรียนการสอนแต่ละสถานีการฝึก ครูฝึก/ครูผู้ช่วยครูฝึกได้มีการบันทึกข้อบกพร่องของผู้ศึกษาอบรมในท้ายบันทึกการสอนและนำข้อบกพร่องมาปรับปรุง/แก้ไข ในชั่วโมงการเรียนรู้ครั้งต่อไป คิดเป็นร้อยละ๑๐๐
๒.ด้านงานวิจัยและนวัตกรรม / ตัวบ่งชี้ที่ ๕	ควรเพิ่มช่องทางการประชาสัมพันธ์งานนวัตกรรมของหน่วยศึกษาอบรม เพื่อให้หน่วยงานภายนอกที่เกี่ยวข้องกับงานนวัตกรรมดังกล่าวได้ใช้ประโยชน์ หากมีข้อเสนอแนะจะได้นำมาปรับปรุงงานนวัตกรรมนั้นๆ ให้ดียิ่งขึ้นต่อไป ตลอดจนเป็นการเพิ่มความเชื่อมั่นต่องานนวัตกรรมไปด้วย	เพิ่มช่องทางการประชาสัมพันธ์งานนวัตกรรมและเมื่อมีข้อเสนอแนะจะได้นำมาปรับปรุง/แก้ไข ให้ดียิ่งขึ้นเป็นการสร้างความเชื่อมั่นให้กับผู้ศึกษาอบรม	หน่วยศึกษาอบรมได้มีการเพิ่มช่องทางการประชาสัมพันธ์ทางเว็บไซต์ บก.สอ.บช.ตชด. www.bppparu.go.th คิดเป็นร้อยละ๑๐๐
๓.การบริหารและการพัฒนาหน่วยศึกษาอบรม	ควรส่งเสริม สนับสนุนให้ครูฝึกทุกคนได้รับการพัฒนาทั้งในด้าน	หน่วยศึกษาอบรมได้สนับสนุนให้ครูฝึกทุกคน	หน่วยศึกษาอบรมได้มีการจัดอบรม

ด้าน / ตัวบ่งชี้	ข้อเสนอแนะ	แนวทางการดำเนินงาน	ผลการดำเนินงาน
/ ตัวบ่งชี้ที่ ๑๐	วิชาการและวิชาชีพครู อย่างต่อเนื่อง	ได้รับการพัฒนาทั้งในด้านวิชาการและวิชาชีพครูอย่างต่อเนื่อง	โครงการครูฝึกมืออาชีพ และโครงการสัมมนาครูฝึก คิดเป็นร้อยละ๑๐๐
๔.มาตรการส่งเสริม / ตัวบ่งชี้ที่ ๑๘	ควรมีการกำหนดมาตรการส่งเสริมให้มีความชัดเจน และสะท้อนความพร้อมของ กก.๔ บก.สอ.บช.ตชด. โดยคำนึงถึงความต่อเนื่อง ยั่งยืน และเห็นผลในเชิงประจักษ์ แต่กิจกรรม/โครงการที่ กก.๔ บก.สอ.บช.ตชด. ดำเนินการเป็นการให้บริการวิทยากร สถานที่และอุปกรณ์การฝึกอบรมให้แก่หน่วยงานภาครัฐและเอกชนจากที่ต่างๆที่ขอรับการสนับสนุนการฝึก เพื่อเพิ่มพูนประสิทธิภาพให้กับบุคลากรในหน่วยงาน	มีการกำหนดมาตรการส่งเสริมให้ชัดเจน เห็นผลเชิงประจักษ์ เช่น การแนะนำป้องกันหรือแก้ไขปัญหาสังคมในด้านต่างๆ โดยคำนึงถึงผู้มีส่วนได้ส่วนเสีย เพื่อเป็นต้นแบบให้แก่หน่วยงานอื่น	หน่วยศึกษาอบรมได้มีการจัดอบรมโครงการฝึกอบรมเพื่อป้องกันและแก้ไขปัญหาของสังคม คิดเป็นร้อยละ๑๐๐